

PROTECTION DE LA NATURE

Nos talus des bords de routes

nationales et départementales,
voies communales et chemins ruraux.

Préserver leur richesse.
Pourquoi ? Comment ? Quand ?

- Chiffres et définition (Page 2)
- Calendrier et techniques des interventions (Page 3)
- Pourquoi une fauche différenciée (Pages 4 et 5)
- La flore (Pages 6, 7, 8 et 9)
- La faune (Pages 10 et 11)

DREAL
des Pays de la Loire



Pour tout contact : Mayenne Nature Environnement : B. Jarri.

Les Talus de la Mayenne en chiffres

150 km de routes nationales (1)

3 700 km de routes départementales (1)

3 850 km de voies communales (1)

8 688 km de chemins ruraux (1)

Soit environ 32 000 km de dépendances vertes.

En prenant 6 mètres de largeur de dépendances vertes par route cela représente une surface de **19 000 ha**. Autant de milieux naturels refuges pour la faune et la flore. Autant de couloirs de circulation pour les êtres vivants.

19 000 ha pour rendre compatible pérennité des voies de circulation, sécurité des usagers et préservation de la faune et de la flore.

Qu'est-ce qu'une dépendance verte ?



Milieu refuge
réduit à sa simple
expression...



... tandis que là
son intérêt est
plus développé.

Les dépendances vertes sont constituées par les banquettes, les fossés et les talus de part et d'autre de la route. Les talus sont plus ou moins inclinés et présentent une végétation plus ou moins dense, herbacée ou arbustive.

(1) Source DDT 53, chiffres de 2010.

Comment réaliser une gestion différenciée

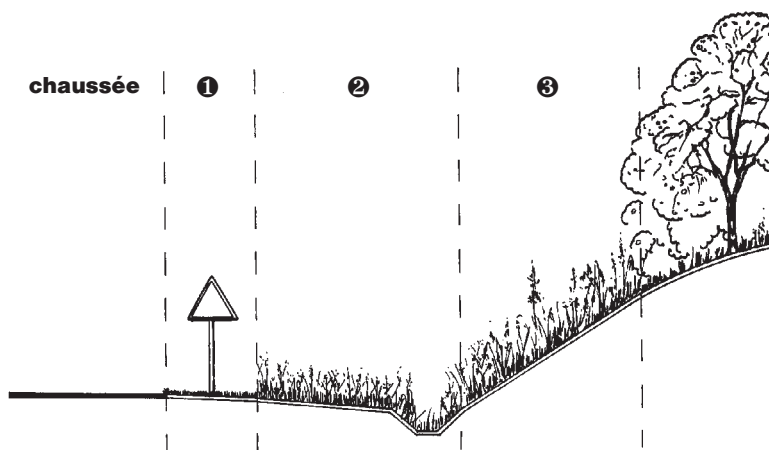
L'entretien différencié des talus impose :

- ① une passe de sécurité sur la banquette (bermes), sauf présence d'espèces protégées ou remarquables
- ② ③ une fauche retardée autant que possible pour le reste des dépendances vertes

Période idéale : septembre et octobre

Période acceptable : du 15 juillet au 31 novembre

- ① ② ③ une évacuation des produits de la fauche (autant que possible)
- ① ② ③ une hauteur de coupe de 10 cm



Lamier à disques



Broyeur aspirateur

Pourquoi une gestion différenciée ?

Du fait de son caractère artificiel, la végétation des dépendances vertes peut être rangée en deux catégories : la végétation de prairies maigres et la végétation de prairies grasses.



Prairie maigre

Les dépendances vertes figurent parmi les rares surfaces épargnées par l'exploitation agricole intensive.

S'y développe une végétation autrefois plus répandue et d'une grande diversité biologique : la **prairie maigre**. Plus un sol est pauvre, plus la diversité biologique est élevée.

L'objectif de la gestion différenciée est d'aller vers cette prairie maigre, source de diversité biologique. La prairie grasse, enrichie, ne favorise que quelques plantes fourragères. Les talus sont souvent le **dernier refuge** de la prairie maigre.



Prairie grasse

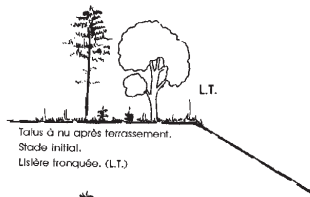
EXEMPLE DE DYNAMIQUE VÉGÉTALE

Succession des différents groupements végétaux constatés et prévisibles sur le talus Solvay - A 31, Lorraine, en l'absence de toute intervention et de terre végétale.

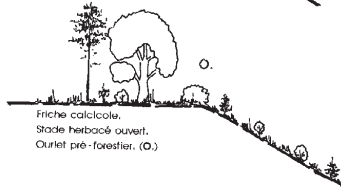
Stade/année

Groupements végétaux

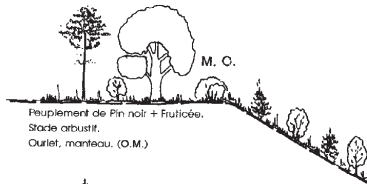
Stade initial
1973



Stade herbacé
ouvert
1975/1977



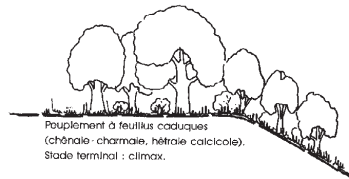
Stade arbustif
1983



Stade arborescent
initial
2010/2050



Stade arborescent
final



LES TECHNIQUES ACTUELLES D'ENTRETIEN



Gyrobroyage sur herbe



Gyrobroyage sur branches



Lamier à scies

D'après J. CARSIGNOL, 1988, Compte-rendu de la journée technique de Mulhouse, 27 octobre 98 : "La gestion extensive des dépendances vertes des abords routiers", ACE, CETE de l'Est, CSA.

Les pelouses sèches



RD113 Villaines-la-Juhel

Les pelouses sèches s'installent sur des sols calcaires ou schisteux, qui ont la particularité d'être bien drainés.

Elles sont souvent colonisées par une végétation de plantes herbacées accompagnée d'espèces remarquables comme les **orchidées**.

Ces pelouses sont caractéristiques de ce que l'on appelle "les prairies maigres".

Orchis singe
Orchis simia



Orchis homme pendu
Aceras antropophora
espèce protégée dans la
Région des Pays de la Loire



Ophrys abeille
Ophrys apifera
notez le développement
important du "pétale" du
bas imitant la forme
d'un insecte. Il est
appelé : le labelle

La végétation de type prairie

La végétation est l'expression de la richesse du sol. Plus il sera riche, plus la croissance des végétaux sera importante.

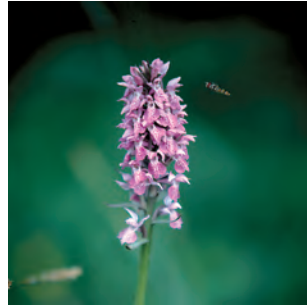
Nous avons alors ce qu'on appelle une "prairie grasse".

L'**humidité** est également un facteur de croissance pour les végétaux. Plus elle sera disponible, plus les végétaux adaptés se développeront.



RD146 Torcé-Viviers en Charnie

Orchis négligé
Dactylorhiza praetermissa



Doronic à feuilles de plantain
Doronicum plantagineum



Platanthère à deux
feuilles
Platanthera bifolia

Les zones tourbeuses

Les zones tourbeuses sont des endroits où l'apport d'eau est supérieur aux pertes.

S'y développe une végétation caractéristique de **mousses** (les sphaignes), fonctionnant comme des éponges pour emmagasiner l'eau, ou comme des mèches pour alimenter la surface en eau.

Généralement froides et pauvres en éléments nutritifs, elles sont colonisées par une végétation adaptée, comme les **plantes carnivores** (rossolis et grassette).



Sphaignes et linaires

Grassette du Portugal
Pinguicula lusitanica
Plante protégée au
niveau régional



Rosolis à feuilles rondes
Drosera rotundifolia
Espèce protégée au
niveau national



Narthécie des marais
Narthecium ossifragum
Plante protégée au
niveau régional

Les milieux rocheux

L'affleurement de rochers en bordure de route témoigne de la présence des milieux rocheux.

Ils sont sur calcaire, schiste, grès ou granite. Une végétation spécifique de plantes **adaptées à la sécheresse extrême** (orpin, nombril de Vénus) et de **plantes peu exigeantes** ou à **fort développement racinaire**, s'y installe.



RD 103 L'Huisserie

Saxifrage à granules
Saxifraga granulata



Campanule à feuilles rondes
Campanula rotundifolia



Orpin âcre
Sedum acre

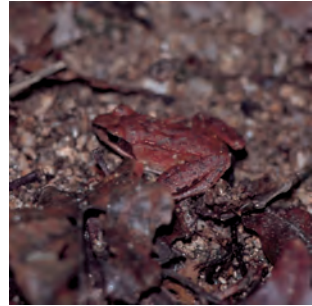
Les batraciens



Grenouille verte
Rana esculenta

Pélodyte ponctué
Pelodytes punctata

Grenouille agile
Rana dalmatina



Au printemps, les fossés, encore remplis d'eau, permettent aux batraciens de circuler d'un lieu de **reproduction** à un autre, ou de s'y reproduire.

Les reptiles



Couleuvre d'Esclape
Elaphe longissima



Lézard vert
Lacerta viridis



Lézard gris
Podarcis muralis

Surtout localisés sur les talus secs et chauds, les reptiles y **trouvent le gîte et le couvert**.

Les papillons



Petit sylvain
Limenitis camilla
Zones boisées

Melitée du plantain
Melitaea cinxia
Lieux chauds et secs



Piérade de la moutarde
Pelouses sèches

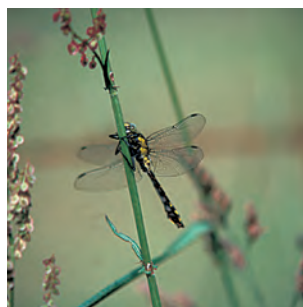


Les talus chauds et bien fleuris sont souvent un lieu de prédilection pour les papillons qui y trouvent leur nourriture.

Les libellules



Caloptéryx vierge
Calopteryx virgo
Zones de vallées peu dégradées




Gomphe très commun
Gomphus vulgatissimus



Cordulégastre anelé
Cordulegaster boltonii
Têtes de ruisseaux et tourbières

Souvent accompagnés de fossés, les talus sont des couloirs de déplacement pour les insectes et pour leurs prédateurs tels que les libellules.



Pour en savoir plus :

- * Protection de la Nature et entretien des talus, Association Genevoise pour la protection de la Nature. Département des travaux publics et de l'énergie du canton de Genève. 1996.
- * La gestion extensive des dépendances vertes routières. Ministère de l'environnement, Ministère de l'équipement, services d'études techniques des routes et autoroutes. 1994.

Conception et réalisation : **Mayenne Nature Environnement**

1 bis rue Marc Dupré

B.P. 1024 - 53010 LAVAL CEDEX

☎ : 02.43.02.97.56

Fax : 02.43.66.05.55

Crédit photos : D.D.T., C. GUILLEMIN, B. JARRI, D. LANDEMAINE, S. PELTIER,
C. PINCON, M. ROSE, Photothèque MNE